

**SUNDBY SEJLFORENING**

Vedtægter og reglementer  
for  
Sundby Sejlforening

# Vedtægter for Sundby Sejlforening

Senest revideret 22. marts 2026

## Vedtægter for:

### Sundby Sejlforening

Stiftet d. 28. oktober 1923.

#### § 1 Foreningens navn og hjemsted

Foreningens navn er Sundby Sejlforening, forkortet SSF.  
SSF er hjemmehørende i Københavns Kommune.

#### § 2 Foreningens formål

Foreningens formål er at fremme sejlsporten og at skaffe medlemmerne de bedste betingelser for en god og sikker havneplads og et godt foreningsliv.

#### § 3 Medlemskab af organisationer

Sundby Sejlforening er medlem af Dansk Sejlunion og Østersø kredsen, og derigennem tilknyttet Danmarks Idrætsforbund. Foreningen er undergivet disses vedtægter og bestemmelser.

#### § 4 Standardreglement for lystbådehavne

For Sundby Sejlforening gælder den til enhver tid gældende "Bekendtgørelse om standardreglement for overholdelse af orden i danske lystbådehavne og mindre fiskerihavne" og eventuelle senere ændringer heraf.

#### § 5 Optagelse af medlemmer

Enhver hæderlig person kan optages som medlem.

Personer, der har gæld til eller er udelukket eller ekskluderet fra en sejl-/motorbådsklub eller havn, kan dog ikke optages i SSF.

For at kunne optages som medlem skal ansøgeren underskrive en optagelsesbegæring, betale kontingent og et indmeldelsesgebyr, hvis størrelse fastsættes af generalforsamlingen.

B-medlemmer kan indmeldes online og er medlem når optagelsesbegæringen er godkendt og kontingentet er modtaget. Optagelse af umyndige som medlemmer af foreningen kræver skriftligt samtykke fra forældre/værge.

Ansøgerens navn og adresse skal offentliggøres på foreningens hjemmeside.

Motiveret protest mod optagelsen skal skriftligt tilstilles bestyrelsen senest 14 dage efter offentliggørelsen.

Fremkommer ingen protest, kan ansøgeren optages. Er der en protest, der tages til følge, afvises ansøger og gebyr og kontingent tilbagebetales.

Ethvert nyt medlem skal have udleveret foreningens vedtægter og emblem.

Hvis det efter optagelsen konstateres, at besvarelsen af spørgsmålene i optagelsesbegæringen er urigtige, mistes medlemsretten straks.

#### § 6 Medlemskategorier

Medlemmerne deles i A-medlemmer (A-aktiv), B-medlemmer (B-aktiv), ungdomsmedlemmer 8-25 år (herunder juniorer 8-19 år hhv. ungseniorer 19-25 år) og minijuniorer 0-7 år.

A-medlemmer og B-medlemmer skal være fyldt 18 år.

Alle fartøjsejere skal være A-medlemmer. Dog kan ungdomsmedlemmer have fartøj på land til eget brug.

A-medlemmer har førsteret til optagelse på sejlerskolens kurser.

B-medlemmer kan ikke deltage i ungdomsafdelingen eller som elever på sejlerskolen.

Børn og unge, fra 8 til 25 år, kan optages som ungdomsmedlemmer (juniorer hhv. ungseniorer). Medlemskab som ungsenior kræver aktiv deltagelse i ungdomsafdelingen.

Børn under 8 år kan optages som minijuniorer.

B-medlemmer og minijuniorer tilskrives ikke anciennitet til opnåelse af havneplads.

Overflytning fra minijunior til junior sker pr. 1. januar, når medlemmet er fyldt 8 år inden denne dag.

Overflytning fra junior til ungsenior/A-medlem sker pr. 1. januar, når medlemmet er fyldt 19 år inden denne dag.

Overflytning fra ungsenior til A-medlem sker pr. 1. januar, når medlemmet er fyldt 25 år inden denne dag.

Der betales ikke gebyr ved overflytning imellem minijunior, junior, ungsenior og A-medlem.

Ved overflytning fra B-medlem til A-medlem betaler medlemmet forskellen mellem de respektive betalte indmeldelsesgebyrer.

# Vedtægter for Sundby Sejlforening

Senest revideret 22. marts 2026

Ved overflytning til B-medlem mistes allerede optjent anciennitet til opnåelse af havneplads.

Overflytning til B-medlem skal, for at være gyldig, ske skriftligt til foreningen med mindst 14 dages varsel til d. 1. januar og det pågældende medlem skal have betalt sit kontingent til foreningen frem til den dag, hvorfra overflytningen har virkning, dvs. d. 1. januar det følgende år.

## § 7 Æresmedlemmer og hæderstegn

Æresmedlemmer kan på bestyrelsens forslag vælges af generalforsamlingen. Beslutning herom kræver samme majoritet, som er foreskrevet til ændring af foreningens vedtægter, jf. § 13. Spørgsmål om valg af æresmedlemmer kan ikke gøres til genstand for diskussion på generalforsamlingen.

Æresmedlemmer er kontingentfri, men bibeholder deres hidtidige medlemskab og rettigheder.

Sundby Sejlforenings hæderstegn, kan af bestyrelsen tildeles medlemmer og andre personer, som har ydet en værdifuld indsats til gavn for SSF, og dermed for sejlsporten.

## § 8 Kontingent, pladsleje, skurafgift og haveleje

Foreningens kontingenter fastsættes for ét år ad gangen på den ordinære generalforsamling.

Kontingenter og andre medlemsydelse opkræves helårsvis forud for alle medlemmer og skal være betalt senest d. 1. februar. Opkrævning foretages via betalingsservice.

Æresmedlemmer, formand, bestyrelsesmedlemmer, webredaktør, økonomimedhjælper og intern revisor er kontingentfri. Bestyrelsen kan for et år ad gangen undtagelsesvis beslutte at andre medlemmer, der yder en ekstraordinær stor indsats for ungdomsafdelingen, skal være kontingentfri.

Minijuniorens kontingent følger kontingentet til Dansk Sejlunion.

For en plads på foreningens område betales en pladsleje, hvis størrelse fastsættes på den ordinære generalforsamling.

Pladslejen opkræves helårsvis forud og skal være betalt senest d. 1. februar.

Betalt pladsleje refunderes ikke ved opsigelse af pladsen efter d. 31. marts.

For et skur på foreningens område betales en skurafgift, hvis størrelse fastsættes på den ordinære generalforsamling.

Skurafgiften opkræves helårsvis forud og skal være betalt senest d. 1. februar.

Betalt skurafgift refunderes ikke ved salg af skuret.

For en nyttehøve på foreningens område betales en haveleje, hvis størrelse fastsættes på den ordinære generalforsamling.

Havelejen opkræves helårsvis forud og skal være betalt senest d. 1. februar.

Betalt haveleje refunderes ikke ved opsigelse af nyttehøven.

Et medlem, der ikke overholder fristen for betaling af kontingent, pladsleje eller andre ydelser, skal have tilsendt en rykkerskrivelse.

Hvis det skyldige beløb samt et ekspeditionsgebyr, fastsat af bestyrelsen, ikke er betalt senest en måned herefter, mistes en evt. plads i havnen eller på land.

Bestyrelsen kan fravige denne bestemmelse, når særlige grunde taler herfor, og der foreligger skriftlig anmodning om henstand inden betalingsfristens udløb.

## § 9 Udmeldelse – Eksklusion

Udmeldelse skal, for at være gyldig, ske skriftligt til foreningen med mindst 14 dages varsel, og det pågældende medlem skal have betalt sit kontingent til foreningen frem til den dag, hvorfra udmeldelsen har virkning. Medlemmet har krav på en skriftlig bekræftelse.

Når et medlem er i restance vedr. kontingent, pladsleje eller andre medlemsydelse udover 4 måneder og efter at have modtaget mindst 1 rykkerskrivelse, kan bestyrelsen med mindst 8 dages skriftligt varsel slette vedkommende som medlem.

Et medlem, der slettes af foreningen på grund af restance, kan kun optages på ny som medlem af foreningen mod betaling af det skyldige beløb inkl. ekspeditionsgebyr og nyt indmeldelsesgebyr.

I øvrigt kan bestyrelsen ekskludere et medlem, når særlige forhold giver anledning dertil. Bestyrelsens beslutning herom kræver dog, at mindst 2/3 af bestyrelsens medlemmer har stemt for eksklusionen.

Vedkommende skal, inden bestyrelsen træffer sin afgørelse, have haft lejlighed til at fremføre sit forsvar og kan kræve, at spørgsmålet om eksklusion afgøres på den førstkommande ordinære generalforsamling, men dette har normalt ikke opsættende virkning.

I alle tilfælde, hvor en eksklusion skal behandles på en generalforsamling, har vedkommende medlem krav på at få meddelelse herom senest 3 døgn, før generalforsamlingen afholdes, ligesom vedkommende har adgang til denne med ret til at forsvare sig.

Spørgsmålet om eksklusion skal optages som et særskilt punkt på dagsordenen.

# Vedtægter for Sundby Sejlforening

Senest revideret 22. marts 2026

Generalforsamlingens beslutning om eksklusion kræver samme majoritet, som ved ændring af foreningens vedtægter, jf. § 13.

Et medlem, der er ekskluderet i henhold til en generalforsamlingsbeslutning, kan kun optages som medlem ved en ny generalforsamlingsbeslutning. Her kræves samme majoritet som ved beslutning om eksklusion.

Et medlem, der slettes af foreningen på grund af restance eller eksklusion, er pligtig til omgående at fjerne sit (sine) fartøj(er) og sine øvrige effekter fra foreningens område, samt afhænde et evt. skur til foreningen.

Ved udmeldelse eller eksklusion ydes ikke refusion for betalt kontingent, pladsleje, skurafgift, haveleje eller andre medlemsydelse.

## § 10 Bortvisning – Karantæne

Uønskede personer kan til enhver tid bortvises fra foreningens område af havnemyndigheden/havneudvalget/formanden.

Et medlem, der overtræder eller tilsidesætter foreningens vedtægter og reglementer, opfører sig umoralsk eller groft tilsidesætter, hvad man kan kræve af enhver sejlsportsmand, og som ikke efter bestyrelsens påtale ophører hermed, kan af bestyrelsen pålægges karantæne.

I særlig grove tilfælde eller efter tidligere karantæne kan bestyrelsen ekskludere medlemmet af foreningen, jf. § 9. Tyveri eller voldelig adfærd medfører øjeblikkelig eksklusion eller karantæne, afhængig af grovheden.

En karantæne kræver flertalsbeslutning i bestyrelsen.

Karantæne kan fastsættes for en periode på mindst 3 og højst 36 måneder. Karantæne berører ikke medlemskab/anciennitet.

Et medlem, som har fået karantæne i 6 måneder og derover, har ret til at få afgørelsen prøvet ved førstkommende generalforsamling.

Møder medlemmet eller en repræsentant, der efter vedtægterne har ret til at være til stede på generalforsamlingen, ikke op, stadfæstes den trufne afgørelse, og den kan ikke senere behandles af SSF.

Et medlem, der er pålagt karantæne, og som har fartøj i havnen og ikke kan få et andet medlem til at føre tilsyn med dette, skal straks tage fartøjet på land.

## § 11 Ordinær generalforsamling

Generalforsamlingen er med de indskrænkninger, som disse vedtægter foreskriver, den højeste myndighed i alle foreningens anliggender og fastsætter foreningens vedtægter og reglementer.

Den ordinære generalforsamling afholdes hvert år i marts måned og indkaldes med mindst 28 dages varsel på hjemmesiden og på opslagstavlen i klubhuset.

Forslag, som ønskes behandlet på generalforsamlingen, skal indsendes skriftligt og være bestyrelsen i hænde senest 21 dage før generalforsamlingens afholdelse, og forslagsstilleren skal være til stede, når forslaget behandles.

Forslag, der skal behandles på generalforsamlingen, skal offentliggøres på hjemmesiden og på opslagstavlen i klubhuset senest 14 dage før generalforsamlingen afholdes.

Ethvert medlem har adgang til generalforsamlingen, hvis kontingent og andre forfaldne ydelser er betalt.

Kun fremmødte A-medlemmer og ungseniører har stemmeret.

## § 12 Dagsorden

Dagsorden for den ordinære generalforsamling skal omfatte følgende punkter:

1. Valg af dirigent
2. Bestyrelsens beretning for det forløbne år
3. Forelæggelse af regnskab for det forløbne år til godkendelse
4. Forelæggelse af budgettet for det igangværende år samt et estimat for det kommende år
5. Behandling af eventuelt indkomne vedtægtsændringsforslag
6. Behandling af eventuelt indkomne andre forslag
7. Fastsættelse af kontingenter, pladslejer og andre medlemsydelse
8. Valg af formand (lige årstal)
9. Valg af øvrige bestyrelsesmedlemmer (jf. § 15)
10. Valg af suppleanter til bestyrelsen samt andre tillidsposter (jf. § 15)
11. Valg af revisorer (jf. § 15)
12. Eventuelt

# Vedtægter for Sundby Sejlforening

Senest revideret 22. marts 2026

## § 13 Generalforsamlingens ledelse m.v.

Generalforsamlingen vælger sin dirigent, der ikke må være medlem af bestyrelsen, til at lede forhandlingerne, og et stemmeudvalg på mindst 3 medlemmer.

Vedtægtsændringer kan kun vedtages ved skriftlig afstemning og med mindst 2/3 flertal af de afgivne, gyldige stemmer.

Valg til tillidsposter sker ved skriftlig afstemning ved kampvalg og afgøres ved almindeligt stemmeflertal.

Andre afstemninger afgøres ved håndsoprækning med almindeligt stemmeflertal, medmindre dirigenten eller forsamlingen ønsker skriftlig afstemning.

Generalforsamlingens beslutninger indføres i et referat, hvori også et referat af forhandlingerne optages i det omfang, dirigenten bestemmer.

## § 14 Ekstraordinær generalforsamling

Ekstraordinær generalforsamling kan til enhver tid indkaldes skriftligt med 14 dages varsel på hjemmesiden og på opslagstavlen i klubhuset, når bestyrelsen finder anledning hertil, eller efter skriftlig begæring af mindst 100 af foreningens stemmeberettigede medlemmer, og med angivelse af forhandlingspunkterne.

I sidstnævnte tilfælde skal generalforsamlingen afholdes senest 28 dage efter begæringens fremkomst.

En ekstraordinær generalforsamling, der er indkaldt efter skriftlig begæring, er kun beslutningsdygtig, hvis mindst 75 af underskriverne er til stede.

## § 15 Valg til bestyrelse og andre tillidsposter

Generalforsamlingen vælger bestyrelsen, der består af:

- 1 formand
- 1 sekretær
- 1 sejlenskoleleder
- 1 ungdomsleder
- 1 kapsejlsleder
- 1 tursejlerrepræsentant
- 2 klubhus- og havnerepræsentanter
- 1 arrangementsleder

Bestyrelsesmedlemmerne vælges for to år ad gangen således:

I lige år:

- formanden
- 1 klubhus- og havnerepræsentant
- sejlenskolelederen
- ungdomslederen
- kapsejlslederen
- 1 suppleant til bestyrelsen

I ulige år:

- sekretæren
- 1 klubhus- og havnerepræsentant
- tursejlerrepræsentanten
- arrangementslederen
- 1 suppleant til bestyrelsen

Herudover vælges i ulige år:

- 1 webredaktør
- 1 økonomimedhjælper

Herudover vælges hvert år for et år ad gangen:

- 1 statsautoriseret revisor eller 1 registreret revisor
- 1 intern kritisk revisor

Genvalg til alle tillidsposter kan finde sted.

# Vedtægter for Sundby Sejlforening

Senest revideret 22. marts 2026

For at være valgbar til tillidsposter skal vedkommende have været A-medlem i mindst 2 år umiddelbart før valget, eller enstemmigt godkendes af generalforsamlingen som valgbar.

## § 16 Medlemsmøde

Bestyrelsen skal afholde minimum et medlemsmøde hvert år. Det afholdes normalt i oktober måned.

## § 17 Bestyrelse – Konstituering m.m.

Bestyrelsen er foreningens daglige ledelse og repræsenterer foreningen i alle forhold. De vedtagne beslutninger og foretagne handlinger forpligter foreningen i henhold til lovene.

Bestyrelsen fastsætter selv sin forretningsorden og konstituerer sig snarest - dog senest inden 14 dage - efter generalforsamlingen på et bestyrelsesmøde, med en økonomiansvarlig, et økonomiudvalg samt en næstformand, der træder i formandens sted i dennes fravær.

Bestyrelsesmøderne indkaldes og ledes af formanden.

Ved stemmelighed på bestyrelsesmøder er formandens stemme afgørende.

Bestyrelsen er kun beslutningsdygtig, når mindst halvdelen af dens medlemmer, hvoriblandt formanden eller næstformanden, er til stede.

Bestyrelsesmøder refereres på hjemmesiden.

## § 18 Bestyrelse – Kontrakt-, løn- og ansættelsesforhold

Bestyrelsen fastsætter kontraktforholdene med restauratør eller forpagter.

Bestyrelsen fastsætter løn og arbejdsvilkår for de i SSF ansatte medarbejdere.

## § 19 Udvalg

Økonomiudvalget, havneudvalget, ungdomsudvalget, sejlenskoleudvalget, kapsejlsudvalget, arrangementsudvalget, hjemmesideudvalget, tursejlerudvalget og udvalget for klubhus og bygninger er foreningens faste udvalg.

Det påhviler ungdomslederen at sørge for, at jollesejlerne er repræsenteret i ungdomsudvalget.

Udover de faste udvalg kan generalforsamlingen eller bestyrelsen nedsætte midlertidige udvalg til varetagelse af særlige opgaver.

Bestyrelsen godkender de menige medlemmer af de faste udvalg.

Bestyrelsen kan, i det omfang det skønnes nødvendigt, supplere alle udvalg med A-medlemmer af foreningen.

Ungdomsudvalget kan også suppleres med ungseniører.

Bestyrelsen kan indkalde menige udvalgsmedlemmer til bestyrelsesmøder, hvor der behandles sager, der vedrører udvalget.

De indkaldte udvalgsmedlemmer har mødepligt og taleret ved bestyrelsesmødet men kun stemmeret, hvis de også er bestyrelsesmedlemmer.

## § 20 Regnskab – Tegningsret

Foreningens regnskabsår er kalenderåret.

Driftsregnskab for det foregående år med status pr. 31. december skal foreligge i revideret stand senest ved udgangen af februar måned og gengives på hjemmesiden.

På den ordinære generalforsamling skal driftsregnskab og status forelægges til godkendelse ved almindeligt stemmeflertal.

Budgettet for det igangværende år samt et estimat for det kommende år forelægges på den ordinære generalforsamling. Foreningens penge indsættes i bank.

På konti med tilknyttet Dankort eller andet debet-kort må saldoen maksimalt være 20.000 kr. Kortihænderne må betale med kortet iht. fuldmagt bestemt af bestyrelsen.

På de øvrige konti kan kun udbetales eller overføres ved godkendelse af to i forening blandt formand, den økonomiansvarlige i bestyrelsen og den ansatte ansvarlige for foreningens administration.

Alle regninger samt udbetalingsbilag påtegnes af formanden eller den økonomiansvarlige i bestyrelsen og for udvalgenes vedkommende også af et ansvarligt udvalgsmedlem.

Alle sager, der angår låntagning, køb, salg eller pantsætning af fast ejendom eller løsøre såsom inventar, fartøjer og lignende kan kun finde sted efter flertalsbeslutning i bestyrelsen, jf. § 17.

I alle øvrige forhold tegnes foreningen af formanden.

I formandens fravær træder næstformanden i dennes sted.

# Vedtægter for Sundby Sejlforening

Senest revideret 22. marts 2026

## § 21 Revision

På den ordinære generalforsamling vælges for ét år ad gangen 1 statsautoriseret revisor eller 1 registreret revisor samt 1 intern kritisk revisor, jf. § 15.

Den statsautoriserede eller registrerede revisor skal hvert år i februar gennemgå det samlede regnskab og påse, at beholdningerne er til stede. Driftsregnskab og status forsynes med påtegning.

Både den statsautoriserede eller registrerede revisor og den interne revisor har til enhver tid adgang til at efterse regnskab og beholdninger.

## § 22 Vedtægtsændringer

Forandringer af vedtægter kan ske på enhver generalforsamling. Vedtagelse kræver kvalificeret flertal, jf. § 13.

## § 23 Foreningens opløsning

Beslutning om foreningens opløsning kræver vedtagelse på to på hinanden følgende ekstraordinære generalforsamlinger.

Der skal mindst være seks uger mellem de to generalforsamlinger. Til vedtagelse af opløsning kræves, at mindst to tredjedele af de afgivne stemmer er for beslutningen på begge generalforsamlinger.

På den afsluttende generalforsamling skal træffes beslutning om, hvilke almennyttige formål foreningens formue skal anvendes til. Ingen medlemmer kan få andel i formuen.

Til at forestå opløsningen af foreningen vælger den afsluttende generalforsamling to personer til at gennemføre alle nødvendige dispositioner.

# Reglementer for Sundby Sejlforening

Senest revideret 22. marts 2026

## Reglementer

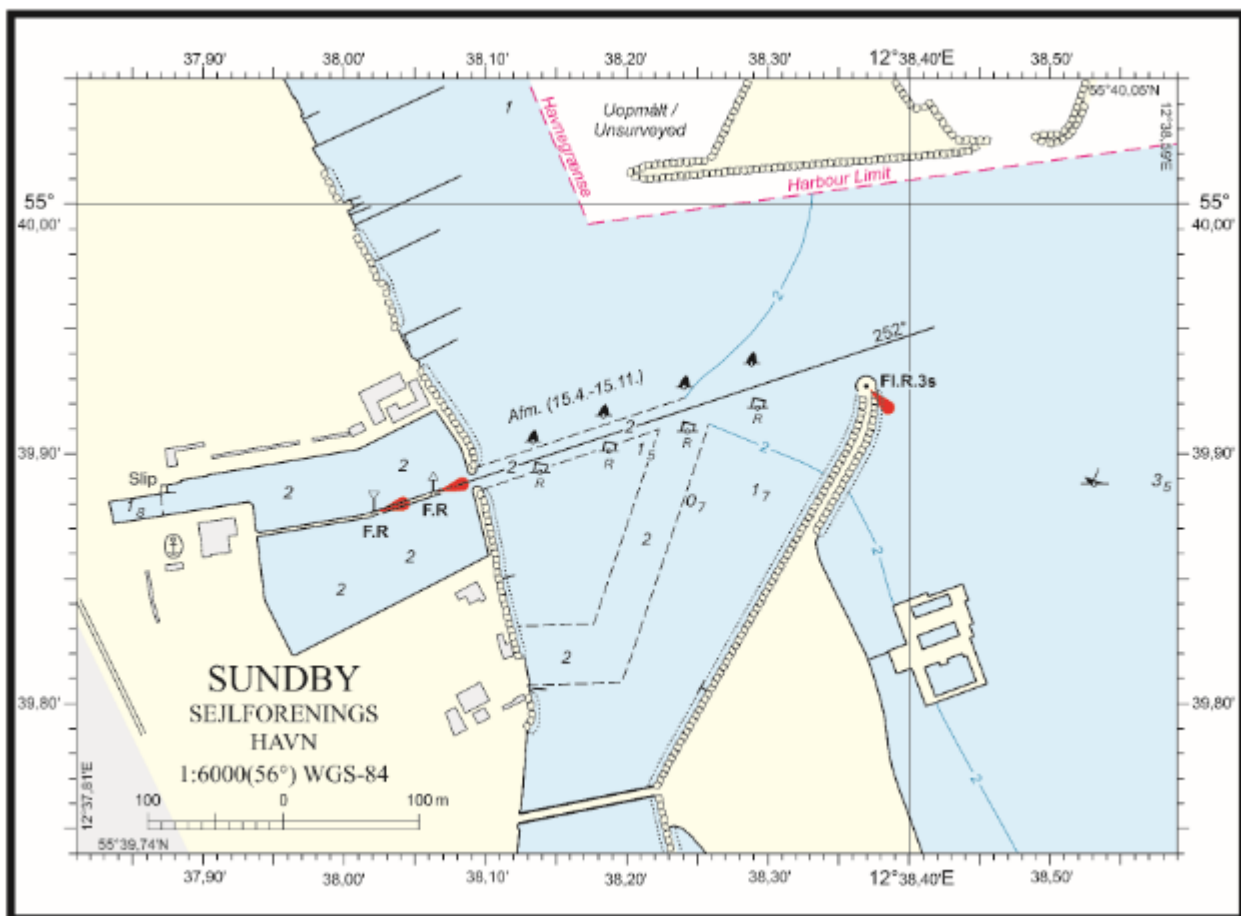
Disse særlige ordensreglementer gælder for Sundby Sejlforenings område i tillæg til den til enhver tid gældende "Bekendtgørelse om standardreglement for overholdelse af orden i danske lystbådehavne og mindre fiskerihavne".

Havnechefen eller dennes stedfortræder er havnemyndighed for Sundby Sejlforening.

Det til havnen hørende søområde er begrænset af havnens dækkende værker samt af rette linjer gennem de herunder angivne koordinater:

- 1) 55°39,892'N - 012°38,091'E, N-lige molehoved
- 2) 55°59,887'N - 012°38,093'E, S-lige molehoved

Se plan.



## Reglement for Havnen

# Reglementer for Sundby Sejlforening

Senest revideret 22. marts 2026

## Havnen

### § 1

Plads på havnens område kan kun tildeles A-medlemmer med fritidsfartøj.  
Dog kan ungdomsmedlemmer tildeles plads på land til ét fartøj til eget brug.  
Plads på land kan kun tildeles efter ansøgning til havneudvalget.

### § 2

Medlemmer skal, for at få tildelt havneplads, have bestået minimum praktisk og teoretisk duelighedsprøve i sejlads for fritidssejlere.  
Medlemmer med plads på land - undtagen vinteroplæggere - skal, hvor bådens motor er på mere end 6 hk, have bestået minimum praktisk og teoretisk duelighedsprøve i sejlads for fritidssejlere.  
For at have plads i havnen eller på land skal enhver fartøjsejer eller fører af et fartøj, på forlangende af havneudvalget, aflægge en manøvreprøve for at vise, at den pågældende kan manøvrere fartøjet.

### § 3

Alle fartøjer, herunder joller, kanoer, kajaker og sejlbrætter, skal være tydeligt mærkede med navn og hjemsted.  
Fartøjer hjemmehørende i Sundby Sejlforening skal føre foreningens stander.  
Ingen fartøjsejer må lade familiemedlemmer eller andre føre sit fartøj fra eller til Sundby Sejlforenings havn uden selv at være om bord som ansvarshavende, med mindre den, som skal føre fartøjet, har bestået minimum praktisk og teoretisk duelighedsprøve i sejlads for fritidssejlere.

### § 4

Fartøjer, der anvises plads på havnens område, kan forud forlanges synet og godkendt af havneudvalget, som kun må godkende fartøjer i velholdt stand.  
Hvis havneudvalget mener, at et fartøj ikke kan godkendes, træffer bestyrelsen endelig afgørelse.  
Et fartøj, som trods påtale ikke holdes i en sådan orden og stand, som må kræves af et fritidsfartøj, kan af bestyrelsen bortvises fra havnen.

### § 5

Ethvert fartøj skal være forsynet med anker, lanterner, kompas, nødraketter og ildslukker samt godkendt svømme- eller redningsvest til hver person om bord, hvis det fremgår af almindeligt gældende offentlige sikkerhedskrav.  
Medlemmer, der har fartøj på havnens område, er pligtige til at have minimum ansvarsforsikring for deres fartøjer.

### § 6

Havneudvalget udarbejder hvert år en ny ekspektanceliste for tildeling af ledige havnepladser og lånepladser.  
For at blive optaget på den årlige ekspektanceliste skal ansøgning ske via foreningens hjemmeside mellem den 1. december og 1. februar.  
Ledigblevne pladser tildeles efter rækkefølgen på ekspektancelisten.  
Medlemmer med højst anciennitet, og som er tilmeldt ekspektancelisten, har ret til at få anvist en ledig plads, også selv om pladsen kan rumme et større fartøj end det, der bliver søgt plads til. Bådens længde skal dog være passende i forhold til pladsens længde.

Tildeling af fast plads bekendtgøres på hjemmesiden og på opslagstavlen i klubhuset.

Fartøjer over 13 m længde kan ikke tildeles havneplads.

Medlemmer med fast plads i havnen, der ikke agter at anvende pladsen i en længere periode p.g.a. reparation eller lignende, har pligt til at meddele dette til havneudvalget, således at de ledigblevne pladser kan finde anvendelse som lånepladser.

### § 7

Efter betaling for plads på havnens område udleveres et nummereret farvet årsmærke. Dette mærke skal være afhentet og påsat fartøj/trailer senest den 1. juni, og altid ved søsætning.  
Mærket skal altid kunne ses tydeligt fra land.  
Overholdelse af ovennævnte er fartøjsejerens eget ansvar.

# Reglementer for Sundby Sejlforening

Senest revideret 22. marts 2026

Fartøjer i havnen uden gyldigt pladsmærke bliver straks taget på land for ejerens regning og risiko plus et gebyr på kr. 600,-.

Fartøjer med plads på land uden gyldigt årsmærke(r) skal betale et gebyr på kr. 600,-.

Fartøjer med plads i havnen skal være søsat senest den 1. juni. I modsat fald skal medlemmet inden denne dato skriftligt meddele havneudvalget, hvornår søsætning finder sted.

Undladelse heraf vil medføre at pladsen uddeles som låneplads hele det pågældende år.

## § 8

Når et fartøj forlader sin plads for at overnatte andet steds, skal der ved skiltning - rød (optaget)/grøn (fri) - tilkendes gives til hvilken dato pladsen er ledig.

Er der intet skilt, betragtes pladsen som ledig for gæster.

## § 9

Erhvervsmæssig handel med og udlejning af fartøjer samt privat udlejning af fartøjer fra SSF's havn er forbudt.

## § 10

Medlemmer, som tildeles plads i havnen, skal ved nyanskaffelse eller bytning af fartøj straks meddele dette til havneudvalget.

Såfremt et fartøj sælges, skal sælgeren skriftligt inden 8 dage meddele havneudvalget ejerskiftet.

Undladelse vil medføre, at sælgeren mister sin ret til havneplads.

Mod betaling af pladsleje kan sælgeren bevare sin ret til havnepladsen i et år fra ejerskifte.

## § 11

Salg af del i fartøj vil kun blive godkendt, hvis køber af delen er A-medlem af SSF, og hvis ancienniteten udregnet som gennemsnittet af de enkelte delejeres anciennitet giver ret til havneplads, eller hvis salget sker til nærmeste familie, hvorved forstås forældre, børn eller søskende.

En bådfællesskabskontrakt (samejeoverenskomst) skal være underskrevet af delejerne og godkendt af havneudvalget.

Alle delejere skal mindst have en 25 % ejerandel.

Delejskabet registreres på alle delejere i medlemssystemet og ved ansøgninger om havneplads.

Delejere bosiddende på samme adresse betragtes som 1 delejer (kun 1 registreres som delejer).

Alle delejere skal have bestået minimum praktisk og teoretisk duelighedsprøve i sejlads for fritidssejlere.

Ved ændringer af bådfællesskabet skal opdateret bådfællesskabskontrakt godkendes af havneudvalget, og den ny gennemsnitlige anciennitet skal være stor nok til at kunne få en plads iht. den årlige ansøgningsliste til havneplads.

I tilfælde af en fartøjsejers død skal der dispenseres fra anciennitetskravet, hvis ægtefællen ønsker at overtage fartøj og plads.

Sidestillet hermed er retten til at overtage en afdød ægtefælles medlemskab/anciennitet med henblik på tildeling af fremtidig havneplads. Når overtagelse eller 1. tildeling af havneplads har fundet sted, kan havnepladsen kun byttes med anden plads, hvis egen anciennitet giver ret til denne.

Begæring om overtagelse af havneplads eller om ret til fremtidig havneplads, skal indgives skriftligt til bestyrelsen senest 1/2 år efter dødsfaldet.

Samme ret som ægtefællen har en samlever(ske), der i mindst to år har haft samme adresse som medlemmet, og endvidere børn over 18 år, der har mindst to års anciennitet.

En betingelse er, at den pågældende melder sig ind i SSF, og at han/hun erklærer sig indforstået med at være den reelle bruger af pladsen.

## § 12

Hvert medlem må, udover hvad der er bestemt i denne paragraf, kun have ét fartøj i havnen eller på pladsen, jf. dog havnereglementets § 21.

Hvert A-medlem må derudover have én eller flere sejljoller/trailersejlbåde på pladsen til brug for træning og/eller kapsejlad.

Det er derudover tilladt at have én kajak eller kano.

Det er derudover i forbindelse med en plads i havnen tilladt at have én slæbejolle op til 3,5 meter (påhængsmotor med maksimalt 5 hk) og én skydepram.

Alle fartøjer skal være forsynet med årsmærke.

Slæbejoller og skydepramme må ikke fortøjjes under broerne eller uden for pælene, men henvises til en af havneudvalget anvist plads på land.

# Reglementer for Sundby Sejlforening

Senest revideret 22. marts 2026

## § 13

Havneudvalget fastsætter alle fartøjers længde og bredde ud fra tilgængelige båddatabaser, fremlagte dokumenter eller konkret opmåling for beregning af pladsleje.

Pladslejen beregnes pr. påbegyndt m<sup>2</sup> (største længde x største bredde) dog minimum 3 m<sup>2</sup>.

## § 14

Udskiftning af fartøj, der kræver bredere plads, kan kun ske efter optagelse på ekspektancelisten.

Bredden mellem pælene må udnyttes fuldt ud.

I tilfælde, hvor der ved omplacering kan skaffes bedre plads, har havneudvalget ret til at anvise det enkelte medlem anden havneplads.

Mener medlemmet, at flytningen er usaglig, har denne ret til skriftligt at indanke afgørelsen for bestyrelsen, som derefter træffer den endelige afgørelse.

## § 15

Alle fartøjer, der benytter havnen, er forpligtet til at anvende fortøjninger og affendring, der er afpasset efter fartøjets størrelse og under alle forhold holder fartøjet inden for den anviste plads.

Affendring med bildæk må ikke finde sted.

Det er ikke tilladt at bore i eller på anden måde at beskadige beklædningen på fortøjningspælene.

## § 16

Al sejlads i havnen eller i den gravede rende skal ske med max. 3 knob eller mindst mulige fart.

Af hensyn til andre fartøjer og fortøjninger skal der udvises den størst mulige forsigtighed.

Fartøjets skrue må ikke arbejde mod spunsvæggen, når skruens afstand fra denne er under 4 meter.

Badning i havn og rende er forbudt.

## § 17

Fortøjning til kajer med kraner og brændstofudsalg må kun finde sted, så længe kranerne benyttes eller brændstof påfyldes.

Intet grej må henstå på broerne eller molerne, men henvises til pladsen.

Motorer, master og lignende må ikke efterlades ved kranerne og kan, efter 24 timer, fjernes for ejerens regning og risiko.

Efter at fartøjet er taget på land, må der ikke findes stræktøve eller fortøjninger på pælene og molerne/broerne.

## § 18

Fiskeri fra havnens arealer og i havnen er forbudt.

Fiskeri fra fartøjer hjemmehørende i SSF må kun ske i overensstemmelse med den til enhver tid gældende

”Bekendtgørelse om rekreativt fiskeri i salt- og ferskvand samt redskabsfiskeri mv. i ferskvand”.

Al forhandling af fisk fra foreningens områder såvel direkte som indirekte er forbudt.

## § 19

Fartøjer, som har plads i havnen, har første ret til overvintringsplads på foreningens område.

Såfremt der herefter er plads til flere fartøjer, kan A-medlemmer, som ikke har havneplads, få tilladelse til optagning for vinteren, perioden 1. november til 30. april, mod at betale det halve af et års pladsleje.

Betaling erlægges før optagningen og senest den 15. november.

Vinterpladsmærket skal være påsat før optagning.

Såfremt der herefter er plads til flere fartøjer, kan A-medlemmer, som ikke har havneplads, tildeles årsladplads eller alene sommerlandplads, perioden 1. maj til 31. oktober, til trailerbåde, dog jf. § 12.

Hvis der er plads, kan vinteroplæggere og andre A-medlemmers fartøjer uden havneplads henligge frit for tilrigning i havnen indtil 1. maj.

Fra den 1. maj til den 31. oktober kan A-medlemmers fartøjer uden havneplads henligge på ’grønne pladser’ i havnen mod betaling af gebyr jf. § 20.

Fra den 1. maj til den 1. november betaler vinteroplæggere på land (pr. påbegyndt måned) et beløb svarende til betalingen for pladsleje i en måned.

# Reglementer for Sundby Sejlforening

Senest revideret 22. marts 2026

## § 20

Gæstesejlere, som henligger i havnen, skal betale et af bestyrelsen fastsat gebyr pr. påbegyndt døgn.

Medlemmer uden plads i havnen skal betale et af bestyrelsen fastsat gebyr.

SSF er medlem af Frihavnsordningen.

Når der ikke er betalt gebyr, som beskrevet ovenfor, kan der opkræves dobbelt gebyr.

## § 21

Såfremt en bådejer med fast plads i havnen ikke ønsker at benytte sin vinterplads på land, skal dette meddeles bestyrelsen skriftligt hvert år senest den 1. oktober.

Ved undladelse heraf vil der, udover almindelig pladsleje, blive opkrævet ekstra pladsleje for pladsen på land.

Undtagelsesvis kan det tillades i vinterperioden, at medlemmer har yderligere ét fartøj henliggende på havnens område på samme betingelser som vinteroplæggere.

Der må ikke fortøjjes både til midterbroen i tiden fra 15. november til 1. marts.

# Reglementer for Sundby Sejlforening

Senest revideret 22. marts 2026

## Pladsen

### § 1

Foreningens låger og porte skal være aflåst om natten indenfor tidspunkter fastsat af bestyrelsen.

I de tilfælde hvor der benyttes hængelåse, som ikke kan åbnes med den almindelige medlemsnøgle, skal disse låse være fjernet i perioden 1. marts til 15. november.

Foreningens del af parkeringspladsen uden for porten kan hele døgnet benyttes af medlemmer med et ærinde på havnens område.

Al motorkørsel og parkering uden tilladelse på havnepladsen er forbudt. Ærindekørsel er tilladt.

Ved kørsel på havnepladsen skal vises størst muligt hensyn til fartøjer under klargøring. Cykler og knallerter skal henstilles på de af bestyrelsen anviste pladser. Hvis de henstilles udenfor disse, kan de fjernes uden ansvar.

Hunde, som medtages på foreningens område, skal føres i snor.

### § 2

Al urenlighed overalt på pladsen og i havnen er strengt forbudt.

Toiletter og pissoirer skal benyttes.

Affald og kasserede ting skal sorteres og anbringes i de opstillede affaldsbeholdere og afmærkede containere.

Bådtoilet- og holdingtank skal tømmes i det dertil indrettede anlæg.

Spildolie skal påfyldes den opsatte tank.

Et medlem, der overtræder bestemmelsen, kan af bestyrelsen pålægges betaling for oprydning m.v.

### § 3

Foreningens inventar, værktøj og lignende skal behandles skånsomt.

Efter endt brug skal det benyttede grej straks bringes på plads.

### § 4

Unødigt brug af ferskvand og el, herunder til opvarmning og køle- og fryseskabe, er forbudt, medmindre der er truffet aftale med bestyrelsen om betaling og betingelser for brugen.

Overtrædelse vil blive betragtet som tyveri.

Medlemmer med fast el-installation og/eller stort forbrug i skure, haver, både m.v. skal have en separat el-måler (bi-måler) eller betale en fast pris (fastsat af havneudvalget) for el-forbrug.

Medlemmer med el-måler betaler et a conto-beløb på kr. 500,- som tilbagebetales når el-installationen nedtages og el-måleren er slutaflæst og afregnet med SSF.

El-måleren skal aflæses senest den 30. november.

Hvis et medlem ikke aflæser el-måleren, beregner SSF et skønsmæssigt forbrug, som først bliver endeligt afregnet ved næste års aflæsning.

Havneudvalget kan med 14 dages varsel kontrollere installation og aflæsning.

El-prisen er belysningsvæsenets officielle forbrugerpris for det pågældende forbrugsår.

Til dækning af foreningens ekstra administrative omkostninger opkræves et el-afregningsgebyr på kr. 25,- pr. år.

Alt el-materiel skal opfylde de almindelige regler for udendørs brug.

Et fartøj tilsluttet 220/230 volt kan være uden opsyn ved opladning og vedligeholdelse af akkumulatorer, hvis der benyttes en moderne lader af typen IUOU (pulslader/switch-mode lader), der selv afbryder og går på vedligeholdelses tilstand, når batterierne er opladede.

### § 5

Fartøjer må kun henstå på en nærmere afmærket plads, der anvises af havneudvalget/havnemyndigheden.

Henstillede fartøjer andet sted på pladsen vil blive flyttet for ejerens regning og risiko.

Hvis et fartøj har stået på land i mere end 1 år, kan det af havneudvalget forlanges flyttet til anden plads for ejerens regning og risiko.

Master, bomme og andre dele af riggen skal anbringes på stativerne i masteskuret og være tydeligt mærket med ejers navn og medlemsnummer.

Master skal være afrigget, og løse salingshorn o.l. aftaget.

Riggerpladsen må kun benyttes for til- og afrigging med mindre anden aftale er lavet med havneudvalget.

## Reglement for Optagning/søsætning

# Reglementer for Sundby Sejlforening

Senest revideret 22. marts 2026

## § 6

Af hensyn til brandfare skal alt affald fjernes straks ved arbejdets ophør.  
Opbevaring af brandbare væsker i skure må kun ske efter myndighedernes bestemmelser.  
Henstillen af benzin eller anden brændbar væske på pladsen er forbudt.

## § 7

Kun A-medlemmer, der har fartøj på havnens område, har ret til at købe et grejskur (efterfølgende kaldet skur).  
Køb og salg af skure kan kun ske til og fra foreningen. Havneudvalget udarbejder hvert år en ny ekspektanceliste over medlemmer, der ønsker at købe skur. Placering på listen følger medlemmets anciennitet.  
For at blive optaget på den årlige ekspektanceliste skal ansøgning ske via foreningens hjemmeside mellem den 1. januar og 1. marts.  
Prisen på et skur fastsættes ved vurdering af havneudvalget, inden for en minimum- og en maksimumsats, som kan justeres hvert andet år af bestyrelsen.  
Skuret skal være forsynet med nummer, som påsættes af havneudvalget.  
Det påhviler ejeren at vedligeholde skuret, dog leveres træbeskyttelsesmiddel af foreningen.  
Hvis skuret ikke er vedligeholdt, kan der efter påtale fra havneudvalget og en rimelig tidsfrist til at udbedre dette, ske en udbedring på foranledning af havneudvalget og for ejers regning.  
For skuret betales en årlig skurafgift, inkl. et brandforsikringsbidrag, der fastsættes af generalforsamlingen. Ved omlægning af pladsen kan bestyrelsen forlange skure flyttet til anden anvist plads uden udgift for det enkelte medlem.  
Hvert medlem kan højst disponere over ét enkeltskur eller ét dobbeltskur, svarende til foreningens standardtegning.  
Har et medlem været uden fartøj i 3 år eller er overflyttet til B-medlem, har medlemmet pligt til at afhænde sit(sine) skur(e).  
Et A-medlem, der er folkepensionist, kan dog ansøge bestyrelsen om tilladelse til at fortsætte som ejer.  
Såfremt skuret(skurene) ikke er afhændet senest 3 måneder efter medlemskabets ophør, tilfalder skuret(skurene) og eventuelt indhold foreningen.

## § 8

Boldspil og lignende til gene for andre er forbudt på foreningens område.  
Overnatning i fartøjer på land og i skure er forbudt.  
Teltslagning uden tilladelse er forbudt.  
På landområdet kan der i perioden den 1. maj til den 30. oktober placeres borde og bænke, hvis de ikke er til gene for passage og foreningsaktiviteter. De kan ikke reserveres, men må benyttes af alle også ikke medlemmer. Uden for dette tidsrum skal borde og bænke være fjernet fra områder, der er beregnet til placering af fartøjer.

## § 9

Med henvisning til pkt. 4.3 i "Standardreglement for overholdelse af orden i danske lystbådehavne og mindre fiskerihavne" gælder følgende vedr. brug af forbudt bundmaling:  
Enhver påføring eller anvendelse af bundmaling eller lignende der indeholder de til enhver tid forbudte stoffer<sup>1)</sup> medfører tab af retten til bådplads i havnen og betragtes således som en væsentlig eller grov misligholdelse.  
Ved mistanke om påføring eller anvendelse af ulovlig bundmaling eller lignende er bådejeren og/eller pladslejereren forpligtiget til at medvirke til testning af den anvendte bundmaling eller lignende. Manglende iagttagelse af denne pligt medfører tab af retten til bådplads i havnen og betragtes således som en væsentlig eller grov misligholdelse. Såfremt bådejeren og/eller pladslejereren har påført eller anvendt ulovlig bundmaling eller lignende, er bådejeren og/eller pladslejereren forpligtiget til at betale omkostningerne til disse undersøgelser.  
Konstateres der anvendelse af bundmaling eller lignende der indeholder forbudte stoffer, kan havnemyndigheden under formildende omstændigheder påbyde, at bådejeren og/eller pladslejereren inden for en nærmere angiven tidsfrist enten fjerner den ulovlige bundmaling eller lignende på miljørigtig vis eller forsvarligt forsegler denne. Efterkommes et påbud herom ikke straks, medfører det tab af retten til bådplads i havnen og betragtes således som væsentlig eller grov misligholdelse.

1) Jf. den til enhver tid gældende "Bekendtgørelse om begrænsning af import, salg og anvendelse af biocidholdig bundmaling".

# Reglementer for Sundby Sejlforening

Senest revideret 22. marts 2026

## Optagning/søsætning

### § 1

Optagning og søsætning af fartøjer foretages af ejeren selv ved hjælp af kran, over trailerrampe eller af ansvarlig vognmand.

Havnens ansatte kan, sammen med ejeren eller dennes repræsentant, foretage optagning og søsætning med foreningens grej, mod betaling, fastsat af bestyrelsen.

Optagning og søsætning sammen med havnens ansatte sker for ejerens regning og risiko.

### § 2

A-medlemmer, som ikke har havneplads, kan ved henvendelse til havneudvalget - mod en af bestyrelsen fastsat afgift - få tilladelse til optagning i tiden fra 1. juni til 15. september for reparation eller bundbehandling.

### § 3

Før optagning skal det enkelte medlem selv sørge for at have afstivningsgrej, bukke og klodser klar på den anviste plads.

Dette grej skal være tydeligt mærket med ejerens medlemsnummer og fartøjets navn.

Grej, der ikke er afmærket som nævnt bliver af havnens ansatte fjernet for ejerens regning og risiko.

Ubenyttet grej (stativer, bukke, klodser og andet) kan af havnemyndigheden forlanges flyttet.

Grej, der ikke er flyttet inden 8 dage, vil blive flyttet for ejerens regning og risiko.

Grej, som er mærket med ejerens medlemsnummer og fartøjets navn, må ikke uretmæssigt lånes eller fjernes fra pladsen. Dette vil blive betragtet som tyveri.

### § 4

A-medlemmer med trailerbåde eller joller, der ikke har fast landplads på foreningens område, må - mod en af bestyrelsen fastsat afgift - benytte trailerrampen, hvis trailerbåden/jollen og traileren har påsat et gyldigt årsmærke eller kvittering for betalt dagsgebyr.

# Reglementer for Sundby Sejlforening

Senest revideret 22. marts 2026

## Nyttehaver

### § 1

Nyttehaver kan kun tildeles A-medlemmer. Det er ikke et krav at man har bådplads.

### § 2.

Ledige nyttehaver annonceres på foreningens hjemmeside og uddeles efter anciennitet. Ansøgningstidspunkt og frist fastsættes af bestyrelsen.

### § 3

For nyttehaver beliggende bag en skurrække medfølger i lejemålet et gennemgangsskur. For dette grejskur betales en årlig skurafgift iht. Reglement for Pladsen. Det påhviler lejeren at vedligeholde gennemgangsskuret. Gennemgangsskuret indgår ikke opgørelsen over grejskure, som et medlem må disponere over iht. Reglement for Pladsen.

### § 4

Havelejer skal betale for elforbrug i nyttehaver og gennemgangsskur iht. Reglement for Pladsen. Elinstallationer i nyttehaver og gennemgangsskur skal overholde gældende regler.

### § 5

Nyttehaverne skal fremstå som vel vedligeholdte. Haven skal vedligeholdes således at træer, buske og hæk ikke breder sig ind til nabohaverne, ud på vejen eller ind under grejskurene. Haven må ikke benyttes som oplagsplads. Hvis en have, trods påtaler fra havneudvalget, ikke vedligeholdes eller benyttes som oplagsplads, kan lejemålet på nyttehaven opsiges.

### § 6

Haven hegnes mod vej af trådhegn opsat af foreningen. Hegnet må ikke ændres uden forudgående aftale med havneudvalget.

### § 7

Bygninger må ikke opføres eller ændres uden havneudvalgets godkendelse.

### § 8

Nyttehaven og eventuelle bygninger i nyttehaven må ikke benyttes til beboelse eller overnatning.

### § 9

Havelejer forpligter sig til at give andre medlemmer med grejskure stødende op til haven adgang til at vedligeholde deres skure. Der må ikke blokeres for ventilation ind under skurrækken.

### § 10

Dyrehold er ikke tilladt.

### § 11

Haven må ikke udlejes/udlånes til tredje part.

### § 12

I tilfælde af en havelejers død kan dennes ægtefælle overtage nyttehaven. Samme ret som ægtefællen har en samlever(ske), der i mindst to år har haft samme adresse som medlemmet. En betingelse er, at den pågældende melder sig ind i SSF, og at han/hun erklærer sig indforstået med at være den reelle bruger af nyttehaven.

Begæring om overtagelse af nyttehaven, skal indgives skriftligt til bestyrelsen senest 1/2 år efter dødsfaldet.

### § 13

Lejemålet kan opsiges med 3 måneders frist til udløb af et kalenderår, hvis foreningen skal benytte området til foreningsformål. Hvis lejemålet misligholdes eller ved krav fra myndigheder, f.eks. Københavns Kommune, kan lejemålet opsiges med 3 måneders frist. Opsigelsen sker skriftlig og sendes til den e-mailadresse, som medlemmet har registreret hos foreningen. Ved opsigelse skal haven være ryddet, og eventuelle bygninger skal være fjernet med mindre anden aftale er lavet med havneudvalget. Udgifter til foreningen i forbindelse med rydning af nyttehaver og gennemgangsskur faktureres til medlemmet.

## Reglementer for Foreningens lokaler, Ungdomsafdelingen og Sejlernskolen

# Reglementer for Sundby Sejlforening

Senest revideret 22. marts 2026

## Foreningens lokaler

Reglementet gælder for alle foreningens lokaler, dog undtagen restaurationen samt foreningens bestyrelseslokale, havnekontor og værksted.

Kun medlemmer af Sundby Sejlforening, gæster som er i følge med medlemmer, medlemmer af andre sejl- og motorbådsklubber samt gæstesejlere har adgang til foreningens lokaler.

Bestyrelsen kan fastsætte specifikke reglementer gældende for foreningens forskellige bygninger/lokaler.

## Ungdomsafdelingen

Ungdomsafdelingen er en skole.

Ungdomsafdelingens medlemmer skal følge foreningens vedtægter og reglementer samt ordensreglementet for ungdomsafdelingen.

Ordensreglementet fastsættes af ungdomsudvalget og godkendes af bestyrelsen.

## Sejlerskolen

Sejlerskolen er en skole.

Sejlerskolens elever og instruktører skal følge foreningens vedtægter og reglementer samt ordensreglementet for sejlerskolen.

Ordensreglementet fastsættes af sejlerskoleudvalget og godkendes af bestyrelsen.

# Reglementer for Sundby Sejlforening

Senest revideret 22. marts 2026

## Vagtmandsordningen

Der etableres en vagtmandsordning i tiden fra den 1. oktober til den 30. april.

Vagtordningen omfatter alle medlemmer over 18 år og under 70 år, der har plads på foreningens område.

Hvert medlem skal melde sig til to nattevagter, dog er medlemmer over 65 år fritaget for den ene, og hvert vagthold skal bestå af tre medlemmer, hvoraf den ene skal opholde sig i klubhuset ved telefon, og to skal patruljere på havn og plads.

Den indeværende og de udegående vagter skal være forsynet med bærbar radio.

Ved fremmøde af kun to medlemmer skal kun området omkring klubhuset afpatruljeres. Vagterne må ikke forlade klubhuset alene. Der skal altid være to i følge.

Vagterne må ikke foretage anholdelser, men skal alene ved deres tilstedeværelse og ved overvågning virke præventivt.

Patruljerende vagter, der observerer noget unormalt, skal straks via radio rapportere til indeværende vagt, som da straks skal tilkalde politi.

Vagterne må ikke være i besiddelse af våben eller andre genstande, som er i strid med dansk lovgivning om våbenbesiddelse.

Vagterne skal fungere i tiden fra kl. 22:00 aften til kl. 06:00 morgen.

Foreningens sikkerhedsrepræsentant leder og fordeler vagterne og skal i videst mulige omfang tage hensyn til medlemmernes ønsker om vagternes afvikling.

Tilsyn med vagternes rettidige fremmøde og - i tilfælde af forfald - tilkaldelse af afløser skal udføres af bestyrelsens medlemmer på skift efter en nærmere fastsat plan.

Medlemmer, der af helbredsmæssige årsager ikke mener at kunne påtage sig vagttjeneste, kan fritages herfor.

Ansøgning med lægefaglig dokumentation om fritagelse tilsendes formanden, og afgørelse tages på førstkommende bestyrelsesmøde.

Fritagelse gælder kun for en vagtsæson og skal således fornyes hvert år, medmindre fritagelsen skyldes en varig lidelse.

Medlemmer, som ikke kan eller ikke ønsker at deltage i vagtordningen, skal, hvis de ikke kan få et andet medlem til at overtage vagten, betale et gebyr på 600 kr. pr. nattevagt. Gebyret skal betales senest 30 dage efter påkrav.

Manglende rettidig betaling behandles efter reglerne i vedtægterne § 16.

Nærmere vagtregler udarbejdes af bestyrelsen.

## Særlige bestemmelser

-